


ECHA WYSPY



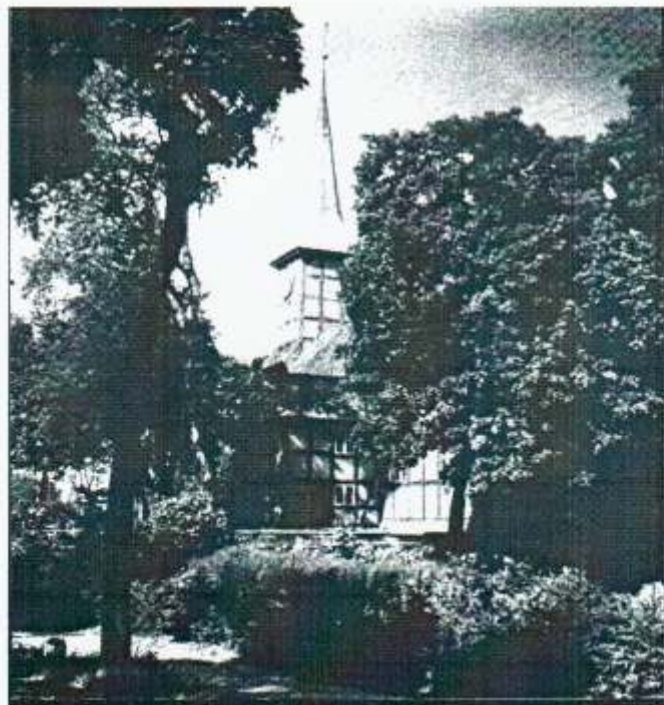
PISMO SPOŁECZNO-KULTURALNE
WYSPY SOBIEZEWSKIEJ

Kwartalnik, cena: 3,00 zł
Nr 4(18) 1997 r. Gdańsk ISSN 1427-8618



Dziś w numerze:
Historia sobieszewskiego kościoła
Piękne domy na Wyspie
Lekarz rodzinny
Nowa trasa turystyczna
na Wyspie Sobieszewskiej

ZMĘCZONY CZASEM



Widok kościoła przed 1945 rokiem

5 października 1997 roku samotnie i grupami spieszyli mieszkańcy Sobieszewa, Górek Wschodnich, leżącej za Wisłą Wiślinki, a także liczni przybysze ze wschodniej części Wyspy - do nowego kościoła sobieszewskiego. Jeszcze nie ukończony, ale w środku już gotowy do przyjmowania wiernych, budynek po raz pierwszy miał spełnić rolę jaką mu wyznaczono.

„ Nie ma co komentować tamtego pożaru. Stary kościół był zmęczony czasem” - powiedział podczas pierwszej mszy w nowych murach arcybiskup gdański Tadeusz Gocłowski.

Tego samego dnia, tylko pięćdziesiąt lat wcześniej, 5 października 1947 roku odbyło się poświęcenie i oddanie do użytku kościoła parafialnego pod wezwaniem Matki Boskiej Saletyńskiej. Parafia ówczesna obejmowała oprócz Wyspy Sobieszewskiej, Trzciniowo, Wiślinkę, Bogatkę i Pleniewo. Tej bowiem październikowej niedzieli na polecenie prymasa, kardynała Augusta Hłonda obchodzono we wszystkich parafiach w Polsce setną rocznicę zjawienia się Matki Boskiej w La Salette.

Pierwszy kościół murowany w Sobieszewie powstał w latach 1600 - 1620, konstrukcji szachulcowej, sześciosiowy, na rzucie prostokąta wydłużonego na osi wschód-zachód, kryty dachem dwuspadowym cegłą karpiówką. Od południa dobudowano później kaplicę. W 1687 roku

postawiono nową wieżę, w 1771 roku ambonę, a w 1775 roku zegar. Dnia 17 stycznia 1818 roku gwałtowny huragan uszkodził poważnie świątynię, którą odbudowano w 1823, remontując przy okazji wieżę i zakrystię. Ponowny remont wieży nastąpił niedługo przed działaniami wojennymi, w 1934 roku.

Kościół otaczał cmentarz integralnie związany z budowlą sakralną. Przypuszczalnie nagrobki wypełniały całą powierzchnię parceli. Do dnia dzisiejszego pozostały nieliczne, z których wysoką wartość zabytkową oraz artystyczną reprezentują dwa rokokowe pomniki nagrobne z drugiej połowy XVIII wieku.

W 1945 roku na Wyspę wycofały się oddziały niemieckie dowodzone przez generała von Sauckena. Wsadziły one wieżę kościelną, by nie stanowiła punktu orientacyjnego dla artylerii rosyjskiej. Wybuch spowodował znaczne zniszczenia dachu i sufitu. Szczęśliwie, solidne mury ostały się i na nich można było oprzeć nową więźbę dachową.

Otwarcie świątyni stało się możliwe dzięki energii księdza Stanisława Krzyworączki i grona mieszkańców Wyspy, których zachęcił do współpracy. Pisze we wspomnieniach pan Stefan Andrzejczak: „Jesienią 1946 roku przyszedł do mnie ksiądz Stanisław Krzyworączka, którego znałem już od 1933 roku, gdyż jako misjonarz prowadził w naszej parafii Stolec koło Sieradza kazania misyjne. Powiedział mi, że władze kościelne w Gdańsku-Oliwie powierzyły mu obowiązek zorganizowania tu na Wyspie Sobieszewskiej parafii rzymsko-katolickiej, której ma być proboszczem.

Zanim to jednak nastąpi potrzebny jest od zaraz jakiś chociażby nieduży lokal na kaplicę kościelną w którym mógłby odprawiać nabożeństwa, a szczególnie w nie



Dzieci pracują przy odgruzowywaniu placu przed kościołem w Sobieszewie, wiosna 1947 rok

dziele i święta kościelne. Prosił mnie abym mu w tym pomógł. Ponieważ do tego czasu udało mi się mój dom doprowadzić do stanu używalności zaoferowałem mu oddanie jego połowy, bezpłatnie na ten cel, do czasu aż parafia odbuduje własny kościół.

Uradowany z takiego załatwienia sprawy ksiądz Stanisław zaraz po wyjściu ode mnie poszedł do Zarządu Gminnego w Sobieszewie i powiadomił wójta pana Arseniusza Lewickiego, że ma już lokal na kaplicę i prosił go, aby mu pomógł wyposażyć w najbardziej potrzebny sprzęt: krzesła, ławki, stoły, szafki, itp. Wójt zadowolony, że pozbył się kłopotu ze znalezieniem lokalu na kaplicę, bo takiego nie było, chętnie przydzielił część używanych mebli jakie wówczas znajdowały się w magazynie gminnym, a nawet dostarczył je do kaplicy." (Żuławiacy. Wspomnienia osadników żuławskich - część usunięta ze wspomnień przez ówczesną cenzurę, zachowana w rękopisie).

Ksiądz Stanisław Krzyworączka tak wspominał tamte chwile: „W drugiej połowie września 1946 roku z polecenia księdza prowincjała Michała Kolbucha, przybyłem do Bąsaku (Sobieszewa) w celu założenia i zorganizowania parafii na tamtejszym terenie.

Wyspa przedstawiała wówczas jedno wielkie pojowisko, zasiane bunkrami, rozbitymi czołgami i samochodami, mnóstwem amunicji, min i wszelkiego rodzaju rupieciami. Domów nie uszkodzonych było mało, to też i ludzi mieszkało tu niewielu. Na całej wyspie zameldowanych w gminnym biurze było 516 osób. Wójtem był wówczas pan Arseniusz Lewicki, sekretarzem pan Haftka i pan Broździcki. Komendantem WOP pan Zbigniew Wicherkiewicz. Na Plebance (Sobieszewko) S.S Franciszkańki z Lasek k/Warszawy, w liczbie czterech, objęły gospodarstwo i dom na przyszły zakład dla ociemniałych.

Kościół poewangelicki przedstawiał wielką ruinę. Nie miał dachu ani sufitu. Nie było okien ani drzwi. Chór i galerie połamane. Ołtarz zwalony. Wieża, która w czasie działań wojennych była punktem obserwacyjnym na morze i okolicę, została podminowana i wysadzona w powietrze, tworząc w ten sposób olbrzymi stos gruzów. Mury kościoła w wielu miejscach poważnie uszkodzone. Komisja z Gdańska z inżynierem Gerleckim na czele oszacowała 70% zniszczenia.

Dom przeznaczony na plebanię, piękna willa, ale także w oplakany stanie. Wskutek poważnych uszkodzeń dachu, duże zacieki spowodowały odpadnięcie tynków we wszystkich pokojach od zachodniej strony. Kompletny brak drzwi i okien z ramami. Brak pieców. Kuchnia rozwalona. Po mieszkających tu uprzednio Sowiec pozostął brud, wszelkiego rodzaju niechlujstwo i masa rozsypanego pierza. Naokoło domu dzungla z chwa-

stów, rumowisko i sześć potężnych bunkrów...

Pierwsze więc msze odbywały się w zaimprovizowanej kaplicy, domu państwa Andrzejczaków. W tym czasie kościół był intensywnie remontowany. Prace postępowały szybko, w dużym stopniu dzięki księdzu Krzyworączce, który posiadał duże zdolności organizacyjne i ujmujący sposób bycia.

Jak wspominają mieszkańcy wspomagający kapłana w pracy: „Był to człowiek wesołego usposobienia, sypał obficie dowcipami i żartami. Można z nim było mówić o tańcu i różańcu, o wypitce i wybitce, ale czynił to zawsze z godnością. Lubili go wszyscy: starzy i młodzi, kobiety i dzieci, partyjniacy i bezpartyjni. Wszyscy mu też pomagali dzielnie we wszystkich sprawach związanych z odbudową kościoła i remontem plebanii...

Włączyli się pracownicy Państwowego Zarządu Wodnego w Łożyskach (Przegalinie), stocznicy rzecznej w Pleniewie, rolnicy z Wyspy i ich rodziny. Ówczesny rząd przyszedł z pomocą finansową w kwocie 300 tysięcy złotych, podobną sumę przekazało Zgromadzenie Ojców Saletynów. Wierni ze składek i przeróżnych imprez złożyli pół miliona złotych.

Ksiądz Stanisław Krzyworączka zamieszkał niebawem w budynku plebani, urządził tam sobie pokój i kuchnię. Od początku uznał, iż odbudowa wieży nie będzie możliwa. Jej brak odbierał świątyni uroku, lecz ówczesne możliwości parafian i władz były nader skromne, stąd zaakceptowano taką formę odbudowy kościoła. We wnętrzu zachowała się prawie nie tknięta ambona oraz mniej istotne detale architektoniczne, które poddano renowacji. Nad wejściem umieszczono krzyż drewniany z figurką Chrystusa Ukrzyżowanego. Szczyt trójkątny wypełniono deskami w układzie promienistym. Kościół pozostał jednonawowy, wewnątrz pokryty stropem drewnianym, wyposażono w trzy ołtarze i jedną kaplicę.

Poświęcenie odnowionej świątyni stało się poważnym wydarzeniem, nie tylko kościelnym, lecz także politycznym. Na uroczystość przybyli starosta gdański, ksiądz prowincjał Zgromadzenia Ojców Saletynów oraz liczne delegacje. Po poświęceniu świątyni i nadaniu jej imie-



Wnętrze kościoła

HISTORIA



Sobieszewo, kościół księży Salejtnów

nia: pod wezwaniem Matki Boskiej Saletyńskiej, co nastąpiło w trakcie nabożeństwa, zebranych ugoszczono sutym przyjęciem. Jak podaje skrzętny kronikarz, pan Stefan Andrzejczak, obecnych było około 60 osób, wygłoszono szereg przemówień, i tylko jedno z nich, księdza prowincjała, miało charakter ściśle religijny.

Po roku sprawiono nowy ołtarz, którego poświęcenie nastąpiło 25 lipca 1948 roku, zamontowano również Stacje Drogi Krzyżowej oraz ławki. Dziesięć lat później parafianie zakupili nowe dzwony, a 25 września 1960



Sobieszewskie dzwony: Maryja, Józef i Stanisław

roku, w trzy dni po nawiedzeniu parafii przez obraz Matki Boskiej Częstochowskiej, zawitał na Wyspę po raz pierwszy, ordynariusz Diecezji Gdańskiej ksiądz biskup Edmund Nowicki dokonując konsekracji tych dzwonów. Otrzymały one imiona: Maryja, Józef i Stanisław. Konsekracja została dokonana w asyście zebranych księży Zgromadzenia Ojców Salejtnów, księży i kleryków diecezjalnych, licznych rzesz wiernych. Rodzicami chrzestnymi dzwonów byli obecni na uroczystościach parafianie oraz ksiądz Stanisław Krzyworączka, pierwszy administrator parafii, odnowiciel kościoła sobieszewskiego i organizator życia religijnego na Wyspie. Nieco wcześniej, w lipcu 1956 roku zakupiono i poświęcono pięciogłosowe organy.

W sierpniu 1961 roku parafia otrzymała nowe tabernakulum wykonane przez firmę M. Męcińskiego z Przemyśla, za pieniądze zebrane z ofiar. Drugi, cenny nabytek z tego samego czasu to przekazana przez klasztor macierzysty figura Matki Boskiej Płaczącej, ta która od początku ruchu saletyńskiego w Polsce ściągająca do siebie liczne rzesze. Ponieważ chciano udostępnić figurę jak najszybciej wiernym, przerobiono dotychczasową kaplicę św. Antoniego wstawiając tam ołtarz. W trzecią niedzielę września 1961 roku uroczyste zostało udostępnienie parafii.

Sama jednak kaplica wymagała gruntownego remontu. Wykorzystano piękną tego roku jesień do wykonania niezbędnych prac. Szczyt kaplicy wychylał się bowiem około 25 cm od osi i groził zawaleniem. Fundament bocznej ściany także był odchylony, a drewno konstrukcji spróchniałe. Przy pomocy ściągaczy szczyt został wyprostowany, zbudowano nowy fundament. Ponadto przełożono cały dach, założono rynny na kaplicy i zakrystii.

W listopadzie tego roku poświęcono statuę św. Stanisława Kostki ufundowaną przez mieszkańców Wiślinki-Cegielnia i ustawiono na prowizorycznym ołtarzu. Rok później odsłonięto przy niej pamiątkową tablicę wykonaną przez miejscowego organistę pana Jankowskiego.

Ogień, który w końcu strawił świątynię swą niszczycielską siłą pokazał już w nocy z 19 na 20 sierpnia 1964 roku. Wybuchł w zakrystii, lecz z braku dostatecznej ilości tlenu nie rozprzestrzenił się zbyt gwałtownie. Około szóstej rano został ugaszony. Przedmioty będące we wnętrzu zostały okopcone albo uległy zniszczeniu, między innymi zabytkowa komoda.

Rok 1966 był czasem ważnych wydarzeń w Polsce, rokiem milenium państwa. Sobieszewska parafia przeżywała go na swój sposób. 3 maja poprowadzono uroczystą procesję do pięciu tronów przygotowanych przez parafian Sobieszewa, Świbna, Pleniewa, Cegielni i młodzież. Zakończeniem tych uroczystości - Misji Najświęt-



Kościół po spaleniu

szego Serca Pana Jezusa, była 25 września tego roku procesja z krzyżem misyjnym niesionym przez mężczyzn, niewiasty, młodzież i dzieci, poświęconym następnie i ustawionym obok dzwonów, na wprost drzwi do kościoła.

Natomiast tysiąc dziewięćset osiemdziesiąty rok był nie tylko brzemienny w wydarzenia polityczne, lecz również czasem przygotowań do generalnego remontu świątyni. Proboszcz Paweł Brożyna prowadząc budowę plebanii zlecił równocześnie profesorowi Janowi Budziło z Krakowa wykonanie projektu renowacji sufitu, okien i przebudowy prezbiterium. Plany te miały być zrealizowane w 1981 roku. Niestety, w kwietniu tego roku ksiądz Paweł Brożyna umiera. Kontynuuje jego projekty nowy proboszcz, skupiając się początkowo na remoncie plebanii, dachu świątyni i oknach, a w kolejnych latach wymienia sufit wg koncepcji prof. J. Budziły, zakłada okna wewnętrzne, boazerie, balustrady chóru. Świątynia zaczyna wyglądać nadzwyczaj estetycznie.

Nadeszła jednak sobota 22 lutego 1986 roku. Ksiądz proboszcz w kronice parafialnej pisze:

„Godzina 17.05, pożar kościoła. Rozpacz i bezradność wobec potęgi żywiołu. Ludzie ratują sprzęt kościelny. Wynoszę Najświętszy Sakrament, ludzie tabernakulum i figurę Matki Boskiej Płaczącej. Uratowano: konfesjonały, ławki, ołtarz soborowy, krzesła, mikrofony, wzmacniacz, głośniki, szaty liturgiczne i kielichy, komże ministrantów i kredens z zakrystii, Drogę Krzyżową, obraz M.B. z La Salette z głównego ołtarza i obraz M.B. Ostrobramskiej, dywany, chodniki. Splonął ołtarz główny, ołtarz z kaplicy M.B. Płaczącej (przymocowany) zabytkowa ambona i organy.”

Bolesław Galer wspomina: „Było już po zmroku, około siedemnastej. Zobaczyłem dym unoszący się z sygnaturki, a za nim ogień. Żona była właśnie w kościele. Z córką ruszyliśmy w tamtą stronę. Po drodze widziałem jak dach ogarniają płomienie. Razem z nami biegło wielu ludzi, którzy niebawem zaczęli wynosić rzeczy z budynku świątyni. Córka odnalazła mamę na plebanii, dała

mi znać. Uspokoilem się, teraz mogłem pomagać innym. A włączyli się wszyscy, nawet ci, którzy nieczęsto odwiedzali kościół. Bardzo sprawnie wynoszono rzeczy na zewnątrz stawiając je niedaleko murów. Proboszcz krzyknął, że figurki szopki są na strychu, rzucono się na górę, ale nie udało się już tam wejść. Tabernakulum wyrwały kobiety i wyniosły. Obraz matki Boskiej z La Salette, figurę, szaty liturgiczne z zakrystii... Zaczęły obsuwać się dachówki, przesuвано więc uratowany dobytek dalej od murów. Już było widać, że kościoła nie uda się uratować. Naraz nastąpił wybuch, wyrzucone zostały szyby i okna. Ludzie połączyli się w nieszczęściu. W pewnym momencie zasłabł ksiądz proboszcz, wezwano karetkę. W tym czasie wspomagała nas już straż...”

Marek Klat, dziennikarz, stał właśnie na przystanku autobusowym przy moście w Sobieszewie.

„W pewnym momencie - pisze - na dachu XVIII-wiecznego kościoła oddalonego zaledwie 100 metrów zauważyliśmy jakieś błyski, spięcia i następnie, niemal momentalnie, na dachu pojawił się ogień. Z sekundy na sekundę rozprzestrzeniał się, jak gdyby dach polany był benzyną.

Wszyscy będący w pobliżu poczęli biec w stronę świątyni. Po kilku minutach duży kościół zamienił się w ogromną pochodnię. Z wnętrza wynosimy wszystko, co tylko możliwe: ławki, obrazy, głośniki, wota, rzeźby. (...) Po następnych kilku minutach (jest godzina 17.25) ogień pojawia się na drewnianym sklepieniu. Trzeba szybko uciekać z wnętrza. Strop może w każdej chwili zawalić się. W środku zostały już tylko organy, których niestety nie uda się już uratować.”

Ochotnicza Straż Pożarna w Sobieszewie, której siedziba sąsiaduje z palącą się świątynią, włączyła się pierwsza do gaszenia. W hydrantach ulicznych, niestety, było bardzo niskie ciśnienie. Przybyła straż zakładowa z Rafinerii Gdańskiej oraz inne, z Gdańska. Strażacy szukając wody rąbali przeręble na Wiśle. Ogień błyskawicznie trawił budowlę.



Kościół spalony

HISTORIA

W wielu domach otworzywszy okna stali ludzie i nie mogąc już pomóc, płakali. Strata świątyni była ich osobistą tragedią. Nie mniejszą dla księdza proboszcza i jego współpracowników. W kilka dni po wypadku wydał oświadczenie pełne bólu, lecz wskazujące w jakim kierunku należy iść dalej. Pisali m.in.: „Drodzy Parafianie. Dnia 22 lutego 1986 roku spłonął nasz Kościół Parafialny, wznoszony i upiększany przez 40 lat - ofiarą naszych serc. Ten tajemniczy cios - dopustu Bożego spowodował wielką stratę materialną i napełnił nas smutkiem.../.../ Uznając trwałość nadprzyrodzonej rzeczywistości, powinniśmy przystąpić niezwłocznie do odnowy życia religijnego - moralnego całej Parafii... Będziemy mogli wzniesić dom Naszemu Panu i Jego Płaczącej Matce, który stanie się miejscem modlitwy, ośrodkiem życia sakramentalnego i jedności Rodziny Parafialnej, a zarazem ozdobą Sobieszewskiej Wypły. Pomyślmy także o sposobie zaangażowania się w akcję przez: pracę i ofiary pieniężne nieodzowne w naszym budowaniu.”

Pierwsze msze po pożarze odbywały się na balkonie plebanii na której ustawiano figurę M.B. Płaczącej. Z rękami zasłaniającymi twarz przypominała samotną, zrozpaczoną kobietę. Tymczasem ksiądz proboszcz Zbigniew Czuchra zaprosił na Wyspę profesora Politechniki Gdańskiej Leopolda Taraszkiewicza, wybitnego architekta, specjalizującego się w obiektach sakralnych. Przygotował on projekt nowego kościoła sobieszewskiego, nieco większego od poprzedniego, lekkiego w konstrukcji, nowoczesnego, z pewnymi elementami architektonicznymi nawiązującymi do miejscowych tradycji.

Plan przedstawiono księdzu biskupowi, który zasugerował zwiększenie kubatury obiektu. Architekci Leopold Taraszkiewicz i jego syn Antoni zmienili więc projekt. Decyzja ta była źródłem kolejnej, o daleko idących konsekwencjach. Powstał bowiem zamysł stworzenia Sanktuarium Pojednania dla Pomorza Wschodniego, w oparciu o figurę Matki Boskiej Płaczącej uratowanej z niszczącego żywiołu. Biorąc pod uwagę potrzeby mieszkańców, wczasowiczów i pielgrzymów, stworzono projekt obiektu mający:

powierzchni użytkowej -	974.0 m ²
powierzchni całkowitej -	1.124.0 m ²
kubaturę -	8.960.0 m ³
ilość kondygnacji-	chór i wieża

Dane o budynku:

- Sposób zabudowy: budynek wolno stojący o rzucie prostokątnym z dostawionym skrzydłem od strony północnej.

- Orientacja budynku: wejście główne od zachodu.

- Wymiary zewnętrzne budynku: długość - 36.60 m
szerokość - 18.60 m
wysokość - 15.40 m

- Budynek nie podpiwniczony.

- Wieża: -	33.20 m
- Liczba klatek schodowych: kościół -	1
zakrystia -	1

Zanim jednak przystąpiono do realizacji tego projektu należało na lat kilka zapewnić tymczasowe chociaż miejsce odprawiania kultu. Już 19 maja 1986 roku rozpoczęto prace przy kaplicy zastępczej. Materiały budowlane zwieziono już wcześniej. Obiekt rósł w błyskawicznym tempie. Pomagali szczerze parafianie, ale także młodzież i dorośli z Rzeszowa, Warszawy i innych miast. Poświęcanie nowej kaplicy z dwoma zakrystiami i salką katechetyczną dokonał ksiądz arcybiskup Tadeusz Gocłowski. „ To jest piękny zakątek ziemi gdańskiej - powiedział. - Dbajcie o niego.” Spodziewał się szybko ładnego kościoła.

W październiku 1988 roku zaczęły się więc prace przygotowawcze pod budowę świątyni. Przy sprzątaniu terenu, deskowaniu, zbrojeniu i zalewaniu fundamentów pomagali parafianie. Tak już pozostało. Oprócz zatrudnionych pracowników licznie stawały się osoby pragnące pomóc. Również w październiku 1990 roku ksiądz arcybiskup T. Gocłowski wmurował kamień węgielny świątyni, który wcześniej poświęcił papież Jan Paweł II.



Tymczasowa kaplica

W końcowych etapach budowy pojawiły się problemy zupełnie nie przewidywane przez inwestorów. Trudno było dojechać na Wyspę z ciężkim sprzętem, zrezygnowano więc z jego użycia. Najpoważniejszym problemem było położenie kopuły na wieżę. Odrzucono koncepcję jej posadowienia przez śmigłowca, gdyż łopaty skrzydeł wywoływały tak wielkie ciśnienie powietrza, iż groziło to zderzeniem dachów okolicznych domów. Ostatecznie kopułę przecięto na dwie części i nałożono je na wieżę za pomocą dźwigu.

Koszt budowy jest znaczny. Kościół wyceniono na milion osiemset tysięcy złotych (18 mld starych złotych).

Ksiądz Władysław Wichniarz, nowy proboszcz parafii sobieszewskiej, zamierza dokończyć w najbliższym



Msza Święta celebrowana przez metropolitę gdańskiego Tadeusza Gocłowskiego, inaugurująca działalność nowego kościoła - 05. 10. 1997 r.

czasie budowę świątyni, uporządkować obejście kościoła zachowując układ zieleni w oryginalnej formie, utwarzając jedynie wąski teren wokół murów, przeznaczając go na drogę krzyżową. A sprawą o głębokim znaczeniu, którą nosi w sercu, to przygotowanie duchowe mieszkańców osiedli swojej parafii do koronacji figury Matki Boskiej Płaczącej z La Salette.

„Stary kościół był zmęczony czasem.” Nowy kościół ma być świątynią pojednania. Dobrze to przesłanie na nadchodzący wiek. Oby lepszy był on niż targany totalizmami wiek dwudziesty, kiedy ludzie i ich wiara wiele razy podlegała recenzowaniu przez ateistyczne ideologie.

Waldemar Nocny

Wyspa Sobieszewska w oczach młodych Gdańszczyzan

Jedną z możliwości ożywienia naszej Wyspy jest praca nad przyciągnięciem turystów, ale również mieszkańców innych dzielnic Gdańska. Jednym ze sposobów może być przyjazd na Wyspę Sobieszewską dzieci i młodzieży, w ramach zajęć szkolnych i pozaszkolnych. Propozycji przyjęcia tych grup jest wiele. Poniżej przedstawiamy dwie rozprawki uczniów kl.VI szkoły podstawowej przy ul.Skarpowej w Gdańsku. Tematem rozprawek jest odpowiedź na pytanie: „Dlaczego warto odwiedzić Wyspę Sobieszewską?”

Zapraszamy naszych młodych przyjaciół, aby podzielili się własnymi spostrzeżeniami, uwagami, niejednokrotnie krytycznymi.

Drodzy młodzi Przyjaciele! Odkryjcie raz jeszcze, na nowo naszą Wyspę. Wskażcie, co moglibyśmy jeszcze uczynić wspólnie z władzami miasta, województwa, dla poprawy stanu środowiska naturalnego oraz estetyki naszego miejsca stałego osiedlenia, pracy i odpoczynku. Ciekawe prace pod względem literackim i faktograficznym będziemy również zamieszczać w następnych numerach.

Piotr Jażdżewski

„Czy warto odwiedzić Wyspę Sobieszewską?”

Uważam, że warto odwiedzić Wyspę Sobieszewską, gdyż jest ona niezwykle ciekawa i piękna.

Ze wszystkich stron otoczona jest wodą. Od południa Martwą Wisłą, od północy Zatoką Gdańską, od zachodu Wisłą Śmiałą, a od wschodu Przekopem Wisły powstałym w 1895r.

Wyspa ma bogatą faunę. Sobieszewskie lasy zamieszkują m.in. gronostaje, lasice, wiewiórki, puszczyki, sowy uszate i dzięcioły zielone, które można podziwiać podczas spaceru. Na terenie wyspy znajdują się dwa rezerваты: "Ptasi Raj" i „Mewia Łacha”. Zamieszkują je liczne gatunki ptaków przelotnych, osiadłych, lęgowych

i wędrownych. „Mewią Łachę” można zwiedzić idąc wytoczoną ścieżką obok tablic, które informują o ptakach zamieszkujących rezerwat.

Chcąc dowiedzieć się czegoś więcej na temat ptaków, można udać się do Stacji Ornitologicznej. Zajmuje się ona obrączkowaniem, mierzeniem i ważeniem ptaków, śledzeniem szlaków ich wędrówek oraz sporządzaniem map ich migracji. W specjalnie przygotowanej sali podziwiać można wypchane ptaki, dziś rzadko spotykane i chronione, a także łabędzie, mewy, śmieszki, perkozy i wiele innych. Pracownik stacji objaśnia ilustrując slajdami sposób chwytania ptaków w celu ich obrączko-



wania i pokazuje precyzyjnie wykonane gniazda, zbudowane w nietypowych miejscach: skrzynkach wyrzuconych na brzeg lub po prostu na piasku. Wyspa Sobieszewska ma również wspaniałą florę, obfitującą w rośliny rzadko spotykane i chronione. Są to m.in.: mikołajek nadmorski, turzyca piaskowa, rojnik pospolity, mlecznik nadmorski, widłak jałowcowy i rokitnik zwyczajny, rosnące głównie w rezerwach i na wydmach. Na spacer można wybrać się do lasu bogatego w wiele gatunków roślin i zwierząt lub na plażę, gdzie po sztormie można znaleźć bursztyny wyrzucone przez morze na brzeg. Uważny obserwator zauważy też gniazda z jajami, o ile jest to okres lęgowy. Można też znaleźć na plaży meduzy. Turyści, którzy postanowili spędzić na wyspie wolny czas, mogą zamieszkać w którymś z ośrodków wypoczynkowych znajdujących się na całej Wyspie. Chętni mają też okazję skorzystać z rejsów wycieczkowych statkami „białej floty”. Pływają one po Zatoce Gdańskiej, Zalewie Wiślanym i po Przekopie Wisły.

Wyspa Sobieszewska ma również swoje zabytki. Należą do nich przede wszystkim: drewniana figura Matki Bożej Płaczącej z La Salette, dwa menonickie nagrobki, pomnik poświęcony Wincentemu Polowi, kościół p.w. św. Wojciecha.

Wszystkie przytoczone przeze mnie argumenty przekonują, że warto przyjechać na Wyspę Sobieszewską aby zobaczyć jej wspaniałą przyrodę i zabytki historii.

Monika Kubsik
kl. 6 A SP 58

Uważam, że warto odwiedzić Wyspę Sobieszewską, ponieważ jest ona pięknie położona. Ten mały zakątek Trójmiasta jest oblewany przez wody Martwej i Śmiałej Wisły oraz Zatokę Gdańską.

Roślinność wyspy jest niezwykle bogata. Na znajdujących się tam wydmach rośnie wiele rzadko spotykanych, chronionych roślin. Na terenie wyspy znajdują się dwa rezerваты: „Ptasi Raj” oraz „Mewia Lacha”. Rezerваты powstały ze względu na ochronę świata ptaków. Na plaży w Sobieszewie można również znaleźć wiele gatunków bursztunu.



Główną część nadmorskiego pasa zieleni stanowią lasy. Zwierzęta zamieszkujące wyspę to m.in. lasice, sowy uszaki, wiewiórki, gronostaje, dzięcioły zielone i puszczyki. Znajdują się tam także meduzy wyrzucone na brzeg. Z plaży widać Półwysep Helski oraz górną część helskiej latarni, której wysokość wynosi 42 m. W Górkach Wschodnich mieści się Stacja Ornitologiczna, w której znajduje się duża kolekcja wypchanych ptaków. W stacji można dowiedzieć się wiele ciekawostek o naszych skrzydlatych przyjaciółach np. jak się obrączkuje ptaki?

Wyspa Sobieszewska jest ciekawym miejscem, które warto odwiedzić. Nawet dlatego, aby obejrzeć kolekcję wypchanych ptaków lub przejść się po plaży, poszukać bursztynów, zobaczyć z daleka Hel. Naprawdę warto to wszystko zobaczyć na własne oczy, a nie tylko czytać o tym w gazetach.

Oliwia Sychowska
Kamila Żmuda
kl. 6 A, SP 58

Co w trawie dzwoni ?

Rozkopane miejscami chodniki to nic innego tylko I etap prac przygotowujących przyłączenie stałych centrali w Sobieszewie i Świbnie do nowo powstającej automatycznej centrali w Sobieszewie. Na dzień dzisiejszy ma ona obsłużyć 700 nowych numerów telefonicznych,

a jej podstacja będzie się mieścić w Świbnie. Jeżeli nie wystąpią jakieś szczególne przeszkody jeszcze przed latem zadzwonią w niektórych mieszkaniach telefony. Chętni mogą jeszcze składać osobiście wnioski pod adresem Gdańsk, ul. Ogarna 114 I piętro, pokój 2.

MC

Lekarz rodzinny na Wyspie

W Polsce już około 2000 lekarzy zdobyło specjalizację lekarza rodzinnego. W województwie gdańskim z 73 lekarzy, którzy ukończyli tę specjalizację jedynie dwóch z Przychodni w Gdańsku-Sobieszewie podjęło trud uruchomienia kontraktowej praktyki lekarza rodzinnego, po wcześniejszym wielomiesięcznym przeszkoleniu i praktyce w gdańskiej Akademii Medycznej.

Z lekarzami rodzinnymi: Leszkiem Żebrykiem i Pawłem Nowakiem, w wyniku wyłonionego przetargu kontrakty podpisała dyrekcja ZOZ nr 3 w Gdańsku. Od 1 listopada 1997 r. sprawują oni opiekę lekarską w nowym systemie nad mieszkańcami naszej Wyspy. Lekarze dzierżawią od ZOZ pomieszczenia przy ul. Kolonijnej 2, sprzęt medyczny, opłacają badania laboratoryjne, specjalistyczne i inne.

Jak wszystko co nowe, wymaga sprawdzenia, przetestowania. Zapewne nie obejdzie się bez zgrzytów, na linii pacjent - lekarz rodzinny. Nowa sytuacja dla pacjenta i lekarza nie wolna będzie zapewne od błędów. Ażeby ich uniknąć zamieszczamy pismo-oświadczenie sygnowane przez Naczelnika Wydziału Zdrowia i Opieki Społecznej Urzędu Miejskiego w Gdańsku. Prosimy również o przekazywanie na adres przychodni w Sobieszewie lub adres redakcji (Sobieszewo, ul. Turystyczna 3) pozytywnych i krytycznych uwag dotyczących nowej formy opieki medycznej. Pozwolą one zapewne lekarzom rodzinnym oraz administracji rządowej i samorządowej na ulepszenie systemu opieki zdrowotnej na Wyspie jak również w województwie całym kraju.

Piotr Jażdżewski

W piątek, 16 stycznia br. o godzinie 14⁰⁰ nastąpiło w siedzibie Ochotniczej Straży Pożarnej w Świbnie przekazanie przez władze miasta jednostkom OSP z Sobieszewa i Świbna sprzętu specjalistycznego, a konkretnie czterech aparatów powietrznych do akcji ratowniczo-gaśniczych najnowszej generacji typu AUER, po dwa dla każdej jednostki.

Miasto zapłaciło za nie około 14 000 złotych. Równocześnie przekazano aluminiową łódź służącą do ratowania ludzi, którą można również wykorzystać do patrolowania wód przybrzeżnych. Zakup sfinansował głównie Zarząd Miejski OSP w Gdańsku, miasto dołożyło kwotę 24 500 złotych. Łódź będzie w dyspozycji OSP Sobieszewo. Przypomnijmy, że obie jednostki otrzymały od miasta po jednym nowoczesnym wozie bojowym, a w 1996 roku sprzęt łączności bezprzewodowej. Miasto w pierwszej kolejności uwzględnia potrzeby jednostek OSP z Wyspy Sobieszewskiej, ponieważ w razie konieczności

udzielenia pomocy właśnie one mogą podjąć natychmiasową akcję ratunkową. Wóz najbliższej jednostki zawodowej straży pożarnej może dojechać na Wyspę w ciągu 25-40 minut, w zależności od natężenia ruchu na drogach. W sytuacji, gdy most jest nieczynny i trzeba korzystać z promu, czas dojazdu wydłuża się znacznie, przekraczając jedną godzinę.

Na moście Sobieszewskim odbywały się prace remontowe obejmujące wymianę drewnianej nawierzchni wraz z wymianą okuć (obramowań z kątowników). Roboty ruszyły w połowie października, a potrwały do połowy stycznia. Były prowadzone przesłami na połowie jezdni z ciągłym utrzymaniem ruchu drogowego.

Wykonania tej pracy podjęła się firma PRUP „HYDRO-REM”, wyłoniona w drodze przetargu za niemalą kwotę 204 750 zł.

WN

W grudniu 1997r. w internacie Specjalnego Ośrodka Szkolno-Wychowawczego Nr 1 w Gdańsku-Sobieszewie odbyła się wigilia dla 50 naszych wychowanków.

Spotkanie przy wigilijnym stole zostało poprzedzone tradycyjnymi Jasełkami w wykonaniu naszych dzieci przygotowanych przez Panię: Mirosławę Wrzaszcz oraz Wandę Wrzosek.

Wychowankowie oraz pracownicy naszej placówki oświatowej serdecznie dziękują ludziom dobrej woli i czułego serca za pieniądze i dary. Pani Anna Dobrzyńska oraz Pan Wojciech Stecki z OW „Neptun”, Pan Andrzej Król właściciel kantoru „Kaszub” oraz Parafialny Zespół Charytatywny przekazali po 100 zł.

Ciasto i wypieki na wigilijny stół przekazali:

Państwo Maria i Feliks Szarmachowie z piekarni w Sobieszewie, Pani Danuta Kotłowska Dyrektor Naczelny hotelu „Hevelius”, Pan Ryszard Kokoszka właściciel „Cristalu”.

Ryby na wigilię przekazali: Pan Józef Chlebiński oraz hurtownia „Atra” z Pleniewa, a owoce hurtownia „Cytrus” z Pruszcza Gdańskiego.

Prezenty do paczek przekazali oprócz wymienionych darczyńców:

„Dr Oetker”, dzieci z kl.I i V Podstawowej Szkoły Gedanensis oraz VI a Szkoły Podstawowej Nr 58 w Gdańsku.

Piotr Jażdżewski

Jubileuszowa ropa



Marek Herra

W II połowie grudnia ubiegłego roku Rafineria Gdańska przerobiła 50 milionową tonę ropy naftowej. W ciągu tych 22 lat przez rafineryjne instalacje przepłynęły 22 gatunki rop między innymi ze Zjednoczonych Emiratów Arabskich, z Iranu, Iraku, ZSRR i z Morza Północnego. Pierwszą ropę przywiózł do rafinerii z ZEA zbiornikowiec „Kasprowy Wierch”, jednak pierwszy rozładunek do rafineryjnych zbiorników nastąpił z tankowca „Pieniny”. Rozpoczął się on 7 sierpnia 1975 roku o godzinie 18.37. Ropę naftową Zakum w ilości 132 tys. ton przyjmowano jednocześnie do trzech zbiorników S-3, S-4 i S-5. Pierwsze partie ropy podano na instalację destylacji atmosferycznej 8 grudnia tego roku o godzinie 13.00. Rozpoczęto cyrkulację na zimno. Po usunięciu drobnych usterek podgrzano ropę. Ruszył proces destylacji.

Z Markiem Herrą, kierownikiem Zakładu Paliwo-

wego rozmawia Robert Stępnik.

- Pamięta Pan te czasy?

- Oczywiście. To były pierwsze lata mojej pracy, a te zwykle pamięta się najlepiej. Ropę przyjęto kilka miesięcy przed rozpoczęciem przerobu, by spokojnie przeprowadzić próby funkcjonalne zbiorników, sprawdzić rurociągi, zawory, pompy itp. Trzeba było także potwierdzić czy dachy pływające „pływają” jak należy.

- Czy to nie dziwne, że w tamtych...trochę innych czasach rafineria przerabiała ropę arabską?

- Rafinerię od początku projektowano i budowano w ścisłym związku z inwestycją Portu Północnego. Obie te inwestycje „otwierały” Polskę na dostawy ropy naftowej drogą morską, tym samym uniezależniając nasz kraj od dostaw z ZSRR. Ponieważ w tamtych latach na rynkach dominowały ropy z Bliskiego Wschodu one również docierały do Rafinerii Gdańskiej.

- Jakie to były ropy?

- Pierwsze dwie to Zakum z Emiratów Arabskich i Kuwait. Obie dostarczane w ramach kontraktu z British Petroleum. To były „projektowe” ropy. Tak długo jak trzeba było egzekwować gwarantowane w projekcie wydajności, jakości, wskaźniki, kupowano właśnie te. Potem pojawiła się ropa Kirkuk z Iraku i El Zueitina z Libii. Ilości ropy romaszkńskiej z ZSRR były jeszcze niewielkie.

- Proporcje odwróciły się na początku lat 80.

- I to zdecydowanie. Najwięcej przerabialiśmy wtedy rurociągową ropę rosyjskiej. Ciągłe jednak nie było to nasze jedyne źródło dostaw. W poszczególnych latach docierało do nas 4-5 gatunków ropy w ciągu roku. Ropa rosyjska zawierała mniej siarki niż ropy Kuwait czy Kirkuk, dobrze przerabiała się na reformingu jeszcze tym starym. Z kolei ropa Zakum miała dobrą wydajność frakcji paliwowych, i uzyskiwano z niej doskonałe oleje bazowe. Kuwait to już była typowa ropa „asfaltowa”.

- Na ile dzisiejsza ropa rosyjska różni się od tamtej z lat 80.?

- Jest to trochę inny surowiec niż kiedyś. Zawiera mniej siarki i jest lżejsza. Stanowi mieszanek rop pochodzących z różnych szybów. Nawet w ciągu roku obserwujemy niewielkie różnice w wydajności poszczególnych frakcji. Nie mają one jednak wpływu na pracę naszych instalacji.

- 50 milionów ton przerobu to dużo czy mało?

- To zależy od punktu widzenia. Przerób trwa już 22 lata. Założenia projektowe zakładały 2,8 mln ton ropy rocznie. Pracując więc z taką wydajnością non-stop powinniśmy dzisiaj osiągnąć wielkość ok. 60 mln ton. To jednak tylko teoria. Były przecież postoje remontowe, zaś okresy „bezremontowe” to doświadczenie dopiero ostatnich lat. Kiedyś remonty trwały i dwa miesiące, a bywały lata, że dla ich potrzeb zatrzymywaliśmy rafinerię dwa razy w roku. Wielu z nas pamięta ile było zatrzymań awaryjnych, czasami wymagających tygodniowych napraw. Różnie też bywało z zakupami surowca. To



wszystko sprawiło, że przerobiliśmy tyle ropy, a nie więcej. Osobiście sędzę, że to przyzwoity rezultat. Sam się nim jednak nie ekscytuję pamiętając, że nie tyle ilość ropy jest istotna, co efektywność jej przerobu.

- Jakie czynniki decydują o zakupie takiego, a nie innego gatunku ropy?

- Staramy się uwzględniać aspekty technologiczne, ekonomiczne i rynkowe. Wybieramy ropy, które mają dobre wydajności benzyn i olejów napędowych i których przerób przebiega bez uszczerbku dla jakości olejów bazowych. Dostawca musi gwarantować dostępność ropy dokładnie w czasie, którego wymagamy i to w długiej perspektywie czasowej. Jest jasne, że niezwykle istotna jest cena jaką przychodzi nam zapłacić za ropę. Kontrakty to już domena naszego Biura Handlowego.

- Jaka ropa w tej chwili trafia na instalacje?

- O ile w minionych pięciu latach przerabialiśmy głównie ropę Irańską Lekką i Brent z Morza Północnego, to od 1996 roku ponownie pojawiła się ropa rosyjska tłoczona rurociągiem. W 1997 ta ostatnia nadal dominowała, a wynikało to z jej korzystnej ceny. Przerabiamy

też ropę irańską ciężką dla potrzeb produkcji asfaltów. Od dwóch lat na instalacje trafia zupełnie nowy surowiec - kondensat Sleipner składający się przede wszystkim z benzyny i niewielkiej ilości oleju napędowego. Wyraźnie poprawia to nasze zdolności do produkowania relatywnie wysokich ilości benzyn ograniczając produkcję oleju opałowego.

- A polska ropa spod dna Bałtyku?

- Zaczęliśmy ją sprowadzać w roku 1992 i przerabiamy ją do dzisiaj. W roku 1996 było jej 143 tys. ton. Jest to bardzo dobry, prawie bez siarki, gatunek szczególnie korzystny z punktu widzenia produkcji paliw. Jednak jej ilości są ciągle zbyt małe, aby opierać na niej nasze plany produkcyjne.

- Czy podczas tych 22 lat zdarzyła się jakaś ropa „szczególna”?

- Do przerobu każdej nowej ropy podchodziliśmy z lekką rezerwą. Nasi doświadczeni sterowniczości wprowadzali je do przerobu zupełnie gładko. Ropy algierskie i libijskie ze względu na zawartość parafin pozostawiały sporo osadów w zbiornikach, i co gorsza, w aparatach instalacji. Mieliliśmy niemało kłopotów z ograniczonym przepływem ropy przez wymienniki nie mówiąc już o pogorszonej wymianie ciepła. Z kolei iracka ropa Kirkuk Blend czy irańska Lavan Blend kompletnie hamowała proces na instalacji reformingu. Co prawda nie sama ropa była temu winna, ale i marna kondycja katalizatorów, nie mniej pamiętam jak wszyscy czekaliśmy aż ich zapasy wyczerpią się i będzie można normalnie komponować benzyny. Dziś po wielu modernizacjach instalacji technologicznych nie byłoby takiego problemu.

- Czy uruchomienie instalacji hydrokrakingu zmieni gatunki przerabianych ropy?

- Spodziewamy się, że po uruchomieniu hydrokrakingu wyraźnie wzrośnie elastyczność rafinerii jeśli chodzi o dobór gatunków ropy naftowej. Siarka zawarta w ropie przestanie być jakimś istotnym ograniczeniem. Na pewno pojawią się nowe gatunki, tym bardziej, że zakupy ropy zwiększą się średnio o milion ton rocznie. Nie ulega wątpliwości, że ilość gatunków ropy jakie do tej pory przerabialiśmy (20) szybko się zwiększy. Taka zresztą tendencja panuje na świecie. Są rafinerie przerabiające nawet 40 gatunków ropy w ciągu jednego roku.

- Dziękuję za rozmowę.

RS z „Tygodnika Rafinerii Gdańskiej SA”
Nr 202/20 01 1998 r.

III miejsce w Wojewódzkim Konkursie Zadrzewieniowym.

W końcu 1997r. odbyła się kolejna edycja Wojewódzkiego Konkursu Zadrzewieniowego. Brały w nim udział placówki oświatowo-wychowawcze, jednostki samorządowe a także osoby prywatne. Komisja konkursu składała się z osób reprezentujących fundatorów:

- Urząd Wojewódzki
- Wojewódzki Fundusz Ochrony Środowiska i Gospodarki Wodnej.

W grupie nieruchomości prywatnych, trzecie miejsce zajęli:

Teresa i Czesław Wydra ze Świbna, otrzymując nagrodę pieniężną 3,5 tys. zł.

W imieniu naszego Stowarzyszenia oraz redakcji składamy Państwu Teresie i Czesławowi Wydra gratulacje za zajęcie III miejsca w konkursie zadrzewieniowym. Życzymy dalszych sukcesów. Niechaj Państwa ogród będzie wizytówką naszej Wyspy. Niech będzie przykładem dla właściwego zagospodarowania terenu wokół naszych siedlisk.

Poniżej drukujemy wypowiedź Pani Teresy Wydra, która przedstawia własną i męża drogę do sukcesu.

Piotr Jażdżewski

Wychowali mnie rodzice, którzy mieli kawałek ziemi i kochali pracę w ogrodzie. Matka zaszczerpiła mi umiłowanie roślin, kwiatów, uczyła ich nazw i przyzwyczaiła do widoku wypielegnowanych, kolorowych rabatek.

Zawsze marzyłam o pięknym, dużym ogrodzie, gdzie będą najpiękniejsze okazy kwiatów, drzew, krzewów.

Moje marzenie spełniło się, w 1994 r. zaczęliśmy z mężem zakładać ogród, stosując się do zaleceń

wielu podręczników ogrodniczych.

Najważniejszą rzeczą było zniwelowanie terenu o pow. 0,6 ha i przygotowanie odpowiedniej gleby, gdyż każda roślina wymaga innej gleby i zaprojektowania ogrodu.

Urządzenie ogrodu było wielką pracą, nadal spędzamy w nim wiosną i latem wiele godzin, mimo że oboje pracujemy zawodowo.

Pragnęłam w swoim ogrodzie stworzyć wszystko co sprawi mi przyjemność np. spokojny zakątek do odpoczynku obsadzony miniaturowymi krzewami, kominkiem, gdzie wieczorem słychać trzask ognia, obok oczko wodne z odbiciem nieba, fontanną, roślinami wodnymi i pływającymi rybkami oraz kaskadą wodną, której szum uspokaja i pozwala zapomnieć o codziennych problemach.

W moim ogrodzie rosną też stuletnie sosny i dęby, ciągle dosadzamy różne gatunki i odmiany iglaków, drzew, krzewów i bylin, które zdobią cały rok kolorową barwą. Rosną rośliny cebulowe, wszystkie kolory tulipanów, żonkili, hiacyntów, lilii, przebiśniegów, szafranów, zimowitów, kosaćców kwitnących od wczesnej wiosny, latem i jesienią.

Nie zabrakło też pergoli obsadzonych pnącymi różami, powojnikami o atrakcyjnych kwiatkach w roz



fot. Teresa Wydra

EKOLOGIA



licznych kształtach i kolorach oraz pnączem obwieszonym girlandami kwiatów, klombu z ciętymi różami, grządki z ziołami pachnącej letnim aromatem, trawników o falistych brzegach, alejek wijących się w dal ogrodu, usypanych z morskiego piasku, żwiru i ułożonych z kolorowej kostki brukowej.

Jest też ogródeczek skalny i skalniak obniżony dla urozmaicenia struktury oraz rośliny zimozielone zdobiące jesienią ogród owocami.

W dalszej części ogrodu znajduje się część rekreacyjna: basen kąpielowy, mini kort tenisowy, kosz do piłki (koszykówka), plac do jazdy rowerem, piaskownica dla naszych wnuków Adasia i Piotrusia.

Koszt urządzenia ogrodu 1000 m² w przybliżeniu wynosi od 1000

zł do 3000 zł. Rośliny sprowadzaliśmy z różnych ogrodnictw w Polsce, część pochodzi z naszych upraw. Jednak rośliny potrafią wynagrodzić nasze wysiłki i tak się stało. W trakcie zwiedzania Wyspy Sobieszewskiej przez Komisję Wydziału Ochrony Środowiska z Urzędu Wojewódzkiego z okazji 1000 lecia Gdańska - Komisja zauważyła naszą posesję wraz z ogrodem moich marzeń. Wyraziliśmy zgodę na uczestnictwo w



konkursie o najlepszy ogród. Otrzymując nagrodę w postaci III-go miejsca w bardzo silnej konkurencji w woj. gdańskim, uważamy to za duży sukces.

Kocham wszystkie rośliny, ale moją ulubioną jest krzew róży nie na darmo zwana królową kwiatów, wita mnie letnim wieczorem swoim pięknym zapachem wonnych kwiatów, o miękkich płatkach i oszałamiających wartościach dekoracyjnych.

Moim pragnieniem byłoby, ażeby każda posesja na Wyspie Sobieszewskiej przyciągała oko kolorową roślinnością, pachnącą konwalią w maju, a macierzanką i wonną lawendą latem.



fol. Teresa Wydra

Teresa Wydra

„...pierwszy skrzypek łąki” Adam Mickiewicz „Pan Tadeusz”

Derkacz *Crex crex* jest jednym z chruścieli, czyli grupy gatunków ptaków, których przedstawiciela, łyskę możemy obserwować w znacznej liczbie na Wyspie Sobieszewskiej. Derkacz, zwany przez jednego z nestorów polskiej ornitologii, Jana Sokołowskiego również chruścielem łąkowym czy też kieckiem, zasiedla przede wszystkim różnego rodzaju łąki i uprawy. Jest to ptak nocny, bardzo skryty i tajemniczy, prowadzący nocny tryb życia. Podstawowym i czasami jedynym świadectwem obecności tych ptaków na łące jest wydawany tylko przez samca w okresie godowym donośny, dwusylabowy głos, „der-der” trafnie oddający jego polską nazwę. Świadectwem jego skrytego, mało znanego trybu życia są również obserwacje poczynione przez naszego wieszczą, Adama Mickiewicza piszącego w „Panu Tadeuszu” dość wymownie o jego zachowaniu „...szukać go daremnie, bo on szybuje w trawie jako szczupak w Niemnie”.

W przeciwieństwie do samca, samica zachowuje się bardzo cicho, zachęcana przez niego, do odbycia toków, donośnym głosem godowym szybko po ich zakończeniu przystępuje do budowy gniazda i składania jaj. Wówczas, po zniesieniu przez samicę jaj terytorialne samce najczęściej przestają się odzywać.

Ogólnymi proporcjami ciała derkacz nieco przypomina kuropatkę *Perdix perdix*, jednak jest od niej smuklejszy i mniejszy oraz nieco inaczej ubarwiony. Podstawowym kolorem w jego upierzeniu jest rudobrazowa barwa skrzydeł, brzucha oraz popielato zabarwiona szyja. Jako gatunek spędzający znaczną część swego życia na łąkach i w uprawach żywi się on przede wszystkim nasionami oraz w dużej ilości owadami, pająkami oraz ślimakami. Jest więc kolejnym ptasim sprzymierzeńcem w walce ze szkodnikami nekającymi uprawy.

Obecny zasięg derkacza obejmuje Euroazję od wybrzeży Atlantyku do jeziora Bajkał. W Polsce, jak wykazały zeszłoroczne badania prowadzone przez Stację Ornitologiczną IE PAN na zlecenie Królewskiego Towarzystwa Ochrony Ptaków w Wielkiej Brytanii (RSPB) derkacz jest umiarkowanie pospolitym gatunkiem. Informacje te uzyskaliśmy dzięki liczeniom przeprowadzonym na 100 kwadratach, o boku 10 km, losowo rozmieszczonych na terenie całego kraju. Liczenia przeprowadzane były w godzinach największej aktywności głosowej (od 23⁰⁰ do 5⁰⁰) w czasie penetracji najodpowiedniejszych dla gatunku siedlisk.

Pierwsze ogólnopolskie liczenie mogło się odbyć dzięki ofiarności wielu ornitologów zarówno amatorów

jak i profesjonalistów, dzięki którym uzyskaliśmy cenne informacje o tym ptaku.

Derkacz należy do grupy ptaków najbardziej zagrożonych wyginięciem w całym swoim światowym zasięgu. Natomiast nasza populacja ze względu na swą wielkość i dobry stan siedlisk, w których ptaki występują ma bardzo duże znaczenie dla całej europejskiej populacji, a być może również i światowej. Wszędzie tam, gdzie der-



„Derkający” derkacz fot. z „WORLD BIRDWATCH”, 17, 2 June 1995

kacz występuje notowane są znaczne spadki jego liczebności. Spowodowane to jest głównie sposobem użytkowania łąk i turzycowisk, przyspieszeniem terminów koszenia oraz wprowadzeniem do użytku nowocześniejszych, szybkotnących maszyn. O sukcesie lęgowym, czyli o liczbie szczęśliwie wychowanych piskląt, decyduje bowiem czas pomiędzy osiągnięciem przez rośliny odpowiedniej wysokości a rozpoczęciem koszenia. Kilkudniowe przyspieszenie koszenia często doprowadza do „wycinania” młodych wraz z rodzicami. W związku z licznymi zagrożeniami ze strony człowieka powstało szereg programów mających na celu ochronę derkacza wraz z jego siedliskami. Proponowane przez różne europejskie placówki naukowe programy mają na celu uświadamianie ludności o zasadności zmiany terminów koszenia.

WIADOMOŚCI LOKALNE

Niebagatelne znaczenie ma również zmiana sposobu koszenia na taki, aby ptaki zdołały zbiec przed kosiarkami w nie wykoszone partie łąki. Derkacz jako przedstawiciel gatunków wędrujących na zimę do Afryki narażony jest również podczas wędrówki na szereg zagrożeń. Brytyjscy ornitologowie stwierdzili bowiem, że w samym Egipcie podczas jesiennej wędrówki z rąk łowców ptaków ginie aż 4600 derkaczy.

Derkacze zamieszkujące Wyspę Sobieszewską w okolicach szkoły w Świbnie mogą zapewne zwiększyć swą liczbę dzięki pracom ochroniarskim i zachowaniu dogodnych dla nich siedlisk. Wówczas w letnie ciepłe wieczory i noce słowikom zapewne będą wtórowały swym „derkaniem” derkacze, jedyni nocni śpiewacy naszych łąk.

Piotr Zieliński, Stacja Ornitologiczna IE PAN

W poprzednich numerach kwartalnika nie umieściliśmy autorów zdjęć przy artykułach poświęconych przyrodzie. Przepraszamy.

„Echa Wyspy” Nr 1/97 (15) str. 5

1. Rybitwa czubata - fot. Z. Pągowski
2. Rybitwa białoczelna - fot. Z. Pągowski
3. Rybitwa rzeczna - fot. Z. Pągowski
4. Pisklę rybitwy białoczelnej - fot. M. Wieloch

„Echa Wyspy” Nr 2-3/97 (16-17) str. 16-17

1. Gęgawa - fot. J. Gromadzka
2. Gęgawa - fot. J. Gromadzka
3. Młoda gęś białoczelna - fot. A. Sikora
4. Bernikla białolica - fot. M. Wieloch
5. Stado bernikli obrożnych - fot. A. Sikora
6. Bernikla kanadyjska - fot. A. Sikora

Monika Czyżak

SZANOWNI PAŃSTWO

Pacjenci Przychodni Rejonowej Nr 9 w Gdańsku Sobieszewie.

Przedstawiamy Państwu informacje dotyczące **zasad nowej formy opieki zdrowotnej na Wyspie**.

Najważniejszym elementem tej opieki są wyłonieni w drodze przetargu **lekarze rodzinni** działający w formie spółki cywilnej Praktyka Lekarzy Rodzinnych „Na Wyspie”. Spółka ta podpisała z Gminą Gdańsk umowę kontraktową na świadczenie usług medycznych dla Państwa. Co miesiąc za każdego znajdującego się na liście mieszkańca Wyspy Sobieszewskiej będą przekazywane środki finansowe, za które spółka będzie świadczyła Państwu usługi medyczne w zakresie opieki podstawowej, specjalistycznej, diagnostyki laboratoryjnej i radiologicznej, jak również rehabilitacji.

Osoby, które nie będą chciały korzystać z nowej formy opieki medycznej powinny złożyć pisemne oświadczenie, że rezygnują z opieki lekarzy rodzinnych. Dla tych, którzy złożą takie oświadczenie, opiekę lekarską sprawować będzie **Przychodnia Rejonowa Nr 5 w Gdańsku przy ul. Jaskółczej 7/15**.

Osoby czasowo zameldowane na Wyspie Sobieszewskiej mogą korzystać z nowej formy opieki medycznej pod warunkiem złożenia pisemnej deklaracji. Wpisanie się na listę można złożyć w każdym czasie, natomiast rezygnację złożyć można też w każdym czasie nie częściej jednak niż jeden raz na sześć miesięcy.

Ważne - Z chwilą dokonania wyboru tej formy opieki medycznej należy podporządkować się pewnym schematom.

Udając się do specjalisty, na badanie laboratoryjne, radiologiczne, do szpitala, trzeba mieć skierowanie od lekarza pracującego w ramach spółki „Praktyka Lekarzy Rodzinnych”.

W przypadku braku takiego skierowania trzeba będzie za wizytę u specjalisty lub za badanie diagnostyczne **zapłacić**.

Gabinet stomatologiczny i ginekologiczny oraz badania i leczenie wysokospecjalistyczne nie wchodzi w zakres Praktyki Lekarzy Rodzinnych i działają na dotychczasowych zasadach.

Spółka świadczyć będzie usługi w dni robocze w godzinach 8⁰⁰-19⁰⁰.

W godzinach nocnych jak również w dni wolne od pracy mają Państwo prawo korzystać nieodpłatnie z Nocnej Obsługi Chorych przy ul. Aksamitnej 1.

W razie wypadku, urazu, porodu, nagłego zachorowania lub nagłego pogorszenia stanu zdrowia powodujących zagrożenie życia mają Państwo prawo korzystać ze świadczeń pogotowia ratunkowego.

Naczelnik Wydziału Zdrowia
i Opieki Społecznej
Urzędu Miejskiego w Gdańsku

WOKÓŁ WYSPY SOBIESZEWSKIEJ PRZEWODNIK KRAJOZNAWCZO-TURYSTYCZNY

SZKOŁA PODSTAWOWA NR 43 W GDYNI SZKOLNE KOŁO KRAJOZNAWCZO-TURYSTYCZNE PTTK „PIECHOTKI”
GDYNIA 1997

WSTĘP

Wyspa Sobieszewska leży na Mierzei Wiślanej nad Zatoką Gdańską u ujścia Wisły do Morza Bałtyckiego w granicach miasta Gdańska. Jak sama nazwa wskazuje, jest otoczona wodą ze wszystkich stron: od zachodu Śmiałą Wisłą, od północy Zatoką Gdańską, od wschodu Przekopem Wisły, od południa Martwą Wisłą. Jest samodzielnym polderem, który dzięki właściwościom przyrodniczo-technicznym i położeniu geograficznemu uznawany jest jako zupełnie wyjątkowy obiekt krajobrazowy w całej delcie Wisły.

Na tym niewielkim obszarze, powierzchni 32 km² znajdują się dwa ornitologiczne rezerwaty przyrody, jeden z nich wpisany na listę europejskich ostoi ptaków. Tutaj morze w czasie sztormów wyrzuca najwięcej bursztynu.

Wyspa kształtowała się zarówno w wyniku dramatycznego działania sił przyrody, jak i w wyniku ingerencji człowieka w układ hydrograficzny wód wiślanych. Ostatecznie stało się to dnia 31 marca 1895 roku.

Zupełnie wyjątkowe walory krajoznawczo-turystyczne uczyniły kiedyś Wyspę miejscem wypoczynku Gdańszczan i władz miasta, którzy nazwali ją „Złotą Wyspą”. Dzisiaj grupa mieszkańców wyspy zafascyno-

wanych jej urokami utworzyła Stowarzyszenie Przyjaciół Wyspy Sobieszewskiej. Stowarzyszenie wydaje pięknie opracowany kwartalnik „Echa Wyspy”, będący prawdziwą kopalnią wiedzy o przeszłości i dniu dzisiejszym tego mikroregionu. Natomiast Rada Miasta Gdańska mając na uwadze bezcenne walory Wyspy, w roku 1994 podjęła uchwałę, ogłaszając Wyspę Sobieszewską obszarem chronionego krajobrazu - wyspą ekologiczną.

Uznając Wyspę Sobieszewską miejscem zupełnie wyjątkowym proponuję wycieczkę wokół Wyspy obejmującą większość najpiękniejszych i najważniejszych miejsc związanych z historią jej powstania.

Przewodnik powstał z autopsji i studiowania literatury oraz, i to chyba jest najważniejsze, z życzliwej inspiracji Pana Waldemara Nocnego - Prezesa Stowarzyszenia Przyjaciół Wyspy Sobieszewskiej.

Również szczególnie gorąco chciałbym podziękować Pani Elżbiecie Litkiewicz za nadanie przewodnikowi jego graficznego kształtu.

Mam świadomość, że żaden nawet najlepszy opis nie zastąpi bezpośredniego poznania i własnej refleksji. Liczę, że przewodnik będzie pomocnym w poznaniu, zrozumieniu i przeżyciu piękna Wyspy Sobieszewskiej.

KSZTAŁTOWANIE SIĘ WYSPY SOBIESZEWSKIEJ

Wisła w okresie tworzenia deltowego ujścia wielokrotnie zmieniała swój bieg. Pierwszy obraz kartograficzny ujścia Wisły pojawił się w „Geografii” Ptolemeusza w II w. n.e., a w miarę wiarygodny opis obszaru ujściowego Wisły pochodzi z relacji anglosaskiego żeglarza Wulfstana z około 890 roku.

Wtedy głównymi ramionami Wisły był Nogat i tak zwana Stara Wisła płynąca w przybliżeniu wzdłuż linii dzisiejszej Szkarpaawy. Prawie wszystkie wody wiślane płynęły do Zalewu Wiślanego, a lewe ramię uchodzące do morza pod Gdańskiem nie miało wówczas większego znaczenia. Odprowadzało ono co najwyżej wielkie wody pochodzące z wzebrań powodziowych.

Na przełomie XIII i XIV wieku nastąpiło połączenie Nogatu z Wisłą i przejście przez Nogat większej ilości wód, co przyczyniło się do pogorszenia warunków odpływu Wisły w kierunku Gdańska. Nogat stał się niezwykle dynamicznym odgałęzieniem Wisły. Na jego delcie składało się aż 30 ramion, które budowały rozległy stożek napływowy. W końcowym etapie rozwoju delty Nogatem i Szkarpaawą odprowadzana była olbrzymia większość wód wiślanych. Około 1555 roku odnogi te prowadziły ponad 80% wód. W miejscu odgałęzienia Nogatu u Matowskiego Cypla toczyły się więc przez ponad 100 lat spory i walki o ilość wody na dawnym szlaku Wisły pomiędzy Gdańskiem, Elblągiem i Malborkiem.

Gdańszczanie wykonali tu w 1506 roku przekop w celu skierowania większej ilości wody dla polepszenia warunków żeglugi. W roku 1613 dekret królewski zdecydował o podziale wód kierując 2/3 do głównego koryta Wisły (Leniwiki) i 1/3 - do Nogatu. Ostatecznie problem wielkości przepływu wód Nogatem został rozwiązany przez budowę w 1915 roku śluży, która tę drogę Wisły odcięła. Od tej chwili Nogat prowadził dziesięciokrotnie mniej wody do Zalewu Wiślanego. Rozwiązano również zabezpieczenia tej części Żuław Wiślanych przed katastrofą powodzi.

Na wiślanym szlaku Leniwiki ważną odnogą odprowadzającą swe wody do Zalewu Wiślanego stała się również SZKARPAWA. W zależności od stopnia jej zapiaszczenia przepływ wody Szkarpaawą podlegał jednak znacznym zmianom i wyraźnie zmniejszał się na korzyść odnogi zachodniej zwanej WISŁĄ GDAŃSKĄ.

W tym czasie Wisła Gdańska uchodziła do Zatoki Gdańskiej w dzielnicy zwanej Wisłoujście. Na początku XIX wieku istniały jeszcze okresowo pomocnicze ujścia

Wisły przez jezioro Zaspą i na wysokości Zakrętu Pięciu Gwizdków, w czasie kiedy Westerplatte była piaszczystą lachą w ujściu Wisły.

Zatem do roku 1840 deltowe ujście Wisły dzieliło się na Nogat - odprowadzający wody ku Zalewowi Wiślanemu, a ramię Leniwiki zwane też WISŁĄ PODZIELONĄ, kierowało swe wody początkowo na północ aż do miejscowości GDAŃSKA GŁOWA, a stąd częściowo ku zachodowi jako Wisła Gdańska do Zatoki Gdańskiej.

Zimą 1840 roku spływająca obficie kra utworzyła potężny zator, który spowodował, że poniżej miejscowości Płonia nastąpiło zablokowanie odpływu wód Wisły Gdańskiej. Spiętrzyły się one i z potężną siłą ruszyły w kierunku morza przerywając wał wydmy Mierzei Wiślanej w pobliżu wsi Górki. Powstała szeroka wyrwa długości 1,5 km i nowe ujście Wisły nazwane później przez Wincentego Pola ŚMIAŁĄ WISŁĄ. W tej sytuacji odcinek Wisły zmierzający w stronę Gdańska zamknięto ziemnym wałem w Płoni, a dla ruchu statków zbudowano śluzę. Stał się on odcinkiem martwym, a skrócenie biegu Wisły wynosiło 12 km.

Skrócenie biegu Wisły Gdańskiej i obniżenie się poziomu jej wód przyczyniło się równocześnie do zmniejszenia spadku na Szkarpaawie, przez co w wyniku szybkiego zamulenia, nie nadawała się więcej do żeglugi. W związku z tym w latach 1845-1850 przekopano na południe od Szkarpaawy kanał, który połączył Wisłę z Zalewem Wiślanym.

W latach 1847-1853 wykonano w okolicach wsi PIEKŁO nowe rozgałęzienie Wisły i Nogatu pod nazwą Kanał Wisła - Nogat, zamykając jednocześnie Nogat w miejscu zwanym Mątowskim Cyplem. W ten sposób skierowano główny nurt wód wiślanych do Leniwiki, a Kanał Wisła - Nogat miał służyć do odprowadzania nadmiaru wód w okresie katastrofalnych powodzi.

Przedstawiony stan rzeczy trwa do 1895 roku, kiedy to w celu stworzenia lepszych warunków odpływu wód wiślanych i kry lodowej przekopano nowe ujście Wisły pod Świbnem. Wykonano tu na prostym przedłużeniu Leniwiki kanał o długości 7,1 km. Ciągnie się on od miejscowości Gdańska Głowa przez Świbno do Zatoki Gdańskiej. Kanał ten nazwany PRZEKOPEM WISŁY, skrócił bieg rzeki o dalsze 11,5 km, a w stosunku do pierwotnego ujścia w Gdańsku o 23,5 km. Przedsięwzięcie to uzupełniono budową śluży komorowej, która

odcięła Szkarpawę i usypaniem wału przeciwpowodziowego w Błotniku, który zamknął Wisłę Gdańską tworząc z nich odcinki martwe. Łączność Przekopu Wisły z Wisłą Gdańską zapewniła śluza komorowa zbudowana w Przegalinie. Od tej chwili odpływ wszystkich wód wiślanych skoncentrowany został w Przekopie Wisły, a całe ramię Wisły Gdańskiej otrzymało nazwę **MARTWA WISŁA**.

W późniejszym czasie wykonano jeszcze szereg dodatkowych robót regulacyjnych w deltowym odcinku Wisły. W 1915 roku zakończono prace nad kanalizacją Nogatu budując na nim stopnie i śluzy w Białej Górze, a dwa lata później oddając go do żeglugi. Zasypano na początkowym i końcowym odcinku Kanał Wisła - Za-

lew przygotowując Szkarpawę ponownie do celów żeglugowych.

Śluzy żeglugowe w Białej Górze, Gdańskiej Głowie i Przegalinie zaopatrzone zostały w stalowe wrota przeciwpowodziowe, które zamyka się na okres zimowej przerwy w żegludze i w czasie odpływu wielkich wód letnich.

Wszystkie te zabiegi miały ostatecznie rozwiązać problem ujścia Wisły i zabezpieczyć nisko położone Żuławy przed niebezpieczeństwem powodzi oraz wyeliminować zagrożenie powodziowe Gdańska i Elbląga. Jednocześnie pośrednio lub bezpośrednio przyczyniły się do powstania Wyspy Sobieszewskiej.

II. PRZEBIEG WYCIECZKI

Wycieczkę rozpoczynamy od końcowego przystanku autobusu linii 186 w Górkach Wschodnich, dokąd dojeżdżamy z przystanku przy Dworcu Głównym PKP w Gdańsku.

Już na Wyspie Sobieszewskiej, jadąc autobusem ul. Nadwiślańską mijamy Stację Ornitologiczną Instytutu Ekologii Polskiej Akademii Nauk. Stacja została założona jeszcze w 1931 roku w Warszawie, jako Stacja Badania Wędrówek Ptaków przy Państwowym Muzeum Zoologicznym. W 1957 roku przeniesiona została, już jako Stacja Ornitologiczna do Górek Wschodnich.

Stacja prowadzi naukowe badania nad życiem ptaków, szczególnie nad ich wędrówkami, rozrodem, liczeb-

nością i rozmieszczeniem w Polsce. Ponadto stacja pełni rolę krajowej centrali obrączkowania dzikich ptaków, gromadząc w swych archiwach dane zbierane od ponad 60 lat.

Stacja po uprzednim uzgodnieniu, przyjmuje zorganizowane grupy odwiedzających.

Kierujemy się w stronę Śmiałej Wisły. Następnie idziemy ścieżką przez łąkę w kierunku widocznej na grobli tablicy informującej o rezerwacie przyrody.

Idziemy tą groblą wzdłuż rzeki. Kiedy znajdziemy się na wysokości widocznego po drugiej stronie rzeki wzgórza zatrzymujemy się. Znajdują się tu trzy obiekty turystyczne warte upowszechnienia:

Źródlana Góra

I. Wzgórze noszące nazwę **ŹRÓDLANA GÓRA** (23 m n.p.m.), wyróżniające się w terenie wysokością, będące dominantą w topograficznym obrazie okolicy, dało w zamierzonych czasach nazwę powstałej u jego podnóża osadzie, wymienianej już w zapisie z roku 1227 jako wieś Góra w kasztelanii gdańskiej.

Wzgórze wiąże się z legendą o pięknej córce rybaka, która chciała mieć za męża królewicza. Jak to w starych legendach bywa marzenia dziewczyny spełniły się. Pojął ją za żonę syn Króla Mórz, piękny młodzieniec. Ich zamek stał na szczycie wzniesienia i królował nad okolicą. Noce spędzali na zabawach. Rankiem piękny książę zniknął w wodach morza, by wieczorem znów wrócić.

Wszystko to jednak przestało bawić dziewczynę,

która chciała mieć męża przy sobie przez cały czas.

Kiedy pewnego razu zrozumiała, że szczęśliwą byłaby z zakochanym w niej od dziecięcych lat młodym rybakiem, coraz częściej zaczęła z nim przebywać.

Pewnego razu góra zadrżała, z morza wynurzył się książę. Fale niosły go na swych grzbietach, rozmywając po drodze wydmowe piaski. Rozgniewany książę nadludzką siłą wgniół zamek w głąb wzgórza, skąd natychmiast wytrysnęło źródło. Były to lzy dziewczyny i rybaka, którzy nareszcie odnaleźli siebie.

Woda płynęła w bruzdzie wyłobionej przez fale i połączyła kanałem Zatokę z Wisłą, dzieląc na dwie połowy wieś, z której pochodził rybak i dziewczyna. Z czasem źródło wyschło. Pozostała jedynie legenda.

ŚMIAŁA WISŁA

Tyle legenda.

Ale co naprawdę wydarzyło się w tym miejscu?

Od połowy stycznia 1840 roku powstał potężny zator na Leniwce koło Płoni niedaleko wsi Górka. Jednocześnie utworzył się zator z kry na początku Szkarpawy i Nogatu. Wisła nie miała w ten sposób gdzie odprowadzić swych wód. Nastąpił przybór wód, w wyniku którego spiętrzone i wzburzone wody Wisły przerwały 120 metrowy wał wydmy i znalazły sobie nowe ujście do Zatoki Gdańskiej. Stoimy właśnie obok tego przelomu Wisły, który podzielił wieś Góra na Górki Zachodnie i Górki Wschodnie. Stało się to w nocy z 1 na 2 lutego 1840 roku.

Przebywający w tych stronach Wincenty Pol tak opisał to zdarzenie: „*Od połowy stycznia 1840 roku sparyły się wody średniej Wisły (...). Wisła nie mając w ten sposób kiedy ułać wód swoich, wezbrała na brzegach i zagrażała zniszczeniu całej okolicy. Aż 1 lutego 1840 r. w nocy wyrznęła się nowym korytem wprost ku morzu (...). To nowe koryto nie ma dotąd nazwiska: a że się Wisła tak pocziwie i rażno ku morzu przebrała - nazwijmy je tutaj „Śmiałą Wisłą”.*

Wincenty Pol w swoim opisie geograficznym „Na groblach” podaje relację rybaka, który pierwszy tym nowym ujściem Wisły przepłynął. Rybak ten wybrał się wraz z trzema towarzyszami łodzią w stronę zatoru. „*Noc była straszna i ciemna - relacjonuje rybak - Z dala szu-*

miały już wody na zatorze ... i kry nowe się tarły i gwizdały przykro, które świeżo na zator zniosła woda [...] A równocześnie rozległ się straszliwy huk i szum w powietrzu, jak gdyby się cała ziemia trzęsła. Po kilku uderzeniach poczęła straszliwie bujać naszą łódką, a to tak bardzo, że i na otwartym morzu w czasie najpiękniejszej burzy nie powstają większe fale i nie rzucają bardziej łódkę [...] Teraz rozwarła się morska topiel szumna, fale były wysoko i rzucały łódką gwałtownie! ... chcieliśmy obrócić i płynąć pod wodę, ale do tego nie było już siły. Więc puściliśmy się z prądem wody i fali oczekując tego, że się lada chwila o zator rozbijemy! Ale kra przerwała Mierzeję w najwęższym jej pasie. Po kilkunastu minutach wyniosła nas gwałtowność powodzi na morze, i tu od razu uspokoiły się fale. Gwałtowny prąd daleko odniósł nas na stronę, a okrążywszy morzem na kilkadziesiąt węzłów marynarskich przybiliśmy na mieliźnie do lądu Mierzei od strony morza.”

Skądinąd wiemy, że wody zniosły tej nocy siedem domów, ale szczęśliwym trafem losu nikt nie stracił życia.

Nowe ujście stało się głównym ujściem Leniwiki. Aby zabezpieczyć Gdańsk przed wysoką wodą na Wiśle zbudowano w Płoni wrota przeciwpowodziowe, które straciły na znaczeniu po wybudowaniu Przekopu Wisły i zamknięciu tej części Leniwiki śluzami w Przegalinie. Na początku lat 70-tych wrota te zdemontowano.

Przed nami na prawo „PTASI RAJ”

Rezerwat o powierzchni 198,07 ha został zatwierdzony w 1959 roku. Jest to zespół jeziorowo-bagienny z bujną roślinnością, położony tuż przy brzegu Zatoki Gdańskiej u ujścia Śmiałej Wisły, na jednym z głównych szlaków przelotów ptactwa. Stanowi on doskonale miejsce nie tylko dla lęgów, ale także i zimowania ptaków. Na terenie rezerwatu gnieździ się ponad 30 gatunków, wśród których są także rzadkie jak: WĄSATKA, BRODZIEC LEŚNY, SIWECZKA RZECZNA i STRUMIENIÓWKA. Około 70 gatunków przebywa podczas zimy, w tym: TRACZYK, WYDRZYK ŻÓLTOSZYI, NURZYK BIAŁOSKRZYDŁY i POLARNY.

Rezerwat jest ciekawy pod względem ornitologicznym i użyteczny do badań naukowych, które prowadzi Stacja Ornitologiczna IE PAN w Górkach Wschodnich.

W skład rezerwatu wchodzi dwa jeziora. większe o powierzchni 101,89 ha o nazwie PTASI RAJ jest w znacznym stopniu zarośnięte o średniej głębokości 0,5 m (największa głębokość 2,0 m). Jako jezioro jest mało produktywne. Z ryb występuje karp, węgorz, lin i karaś. Drugie jezioro o nazwie KARASEK o powierzchni 32,08ha jest prawie zupełnie zarośnięte trzcina. Między jeziorami znajduje się około 20 ha bagna i 32 ha okresowo zalewanych wodą łąk.

Groblą idziemy dalej wzdłuż Śmiałej Wisły. Dochodzimy do miejsca, gdzie grobla wciną się między Wisłę i jezioro Ptasi Raj. Grobla jest wykonana z olbrzymich kamieni, ma ok. 4-5 metrów szerokości, ciągnie się aż do morza.



Kamienna grobla

UWAGI DOTYCZĄCE BEZPIECZEŃSTWA!

1. W razie występowania silnych wiatrów północnych, które mogą spiętrzyć wodę w Śmiałej Wiśle podnosząc jej poziom, kamienna grobla może być częściowo zalewana przez wodę. Należy wtedy z tej części trasy zrezygnować, obchodząc rezerwat prawą stroną.

2. W przypadku występowania mgły znacznie ograniczającej widoczność należy bezwzględnie z wycieczki zrezygnować.

Po 2 km dochodzimy do morza u ujścia Śmiałej Wisły. Kierujemy się plażą na wschód i dochodzimy do drugiego końca rezerwatu, przylegającego do morza. Dotąd od początku wycieczki 4 km.

Następny odcinek - plażą w stronę Sobieszewa - Orle. Punktem etapowym jest widoczna z oddali wieża Straży Granicznej. Po drodze możemy zbierać bursztyn, którego żółte ziarenka świecą się na piasku. Jak ktoś ma szczęście „okaz” może być wielkości do 1cm średnicy, ale przeważają drobne ziarenka tego „złota Bałtyku”.

Jesteśmy na części „**BURSZTYNOWEGO WYBRZEŻA**”, na którego brzeg od stuleci morze wyrzuca obficie bursztyn.

Ta popularna nazwa dotyczy Mierzei Wiślanej ciągnącej się pasem piaszczystym od Sopotu po Półwysep Sambia w Obwodzie Kaliningradzkim. Jej długość wynosi 115 km, z czego tylko zachodni odcinek od Sopotu po Świbno, o długości 26 km, położony jest w województwie gdańskim. Jej ciągłość przerywają ujścia Wisły: pierwotne - czyli ujście Wisły Martwej, ujście Śmiałej Wisły i Przekop Wisły. Szerokość Mierzei Wiślanej na obszarze województwa wynosi od kilkudziesięciu metrów w rejonie Sopotu i Jelitkowa do około 1,5 km w rejonie Stogów. Tworzą się zespoły wydmy nadmorskich ukształ-

towane przez procesy geologiczne. Mają one charakter wzniesień i pagórków o nieregularnych kształtach oraz wałów wydmy, znaczących kolejne etapy przyrastania lądu. Ich wysokość wzrasta generalnie w kierunku wschodnim, od 2-3 m n.p.m. w Jelitkowie, po kilkanaście metrów w centralnej części i ponad 20 m na Wyspie Sobieszewskiej, z kulminacją 28,2 m n.p.m. Ze względu na przepuszczalne, piaszczyste podłoże i morfologię terenu, brak tu wód powierzchniowych.

Większość wydmy jest ustabilizowana przez porastające je lasy, głównie bory sosnowe, a w niższych położeniach przez lasy mieszane, w lokalnych podmokłych zagłębieniach przez lasy wilgotne i olchy. Występuje tu charakterystyczny, pasmowy układ struktur przyrodniczych, co znajduje swoje odzwierciedlenie m.in. w zróżnicowaniu roślinności. Poważne zniszczenia na

Mierzei Wiślanej powoduje nielegalna eksploatacja bursztynu.

Przełom Wisły i leżący ok. 10 km dalej na wschód Przekop Wisły ograniczają odcinek mierzei, na którym wyrzuca morze od dawna największą ilość bursztynu.



Bursztynowe Wybrzeże. Widok w stronę Przekopu Wisły.

Po dalszych 4.5 km dochodzimy do wspomnianej wieży, przy niej drogą przez wydmy przechodzimy do lasu. Tam spotykamy zielony szlak turystyczny prowadzący z Sobieszewa do Świbna.

Dotąd 8,5 km. Może to być miejsce na odpoczynek i posilenie się.

Od tego miejsca można kontynuować wycieczkę zielonym szlakiem, przez las, dochodząc po dalszych 5 km do Świbna - razem 13.5 km od Górek Wschodnich, lub wrócić na plażę i dojść po dalszych 5 km marszu do następnego rezerwatu.

REZERWAT „MEWIA ŁACHA”

Utworzony w 1991 roku o powierzchni 18,91 ha. Znajduje się na granicy województwa gdańskiego i elbląskiego. Obejmuje piaszczyste ławice wyłaniające się z morza naprzeciw ujścia Przekopu Wisły oraz fragmenty brzegu po obu stronach ujścia rzeki.

Rezerwat został ustanowiony w celu ochrony lęgowisk rzadkich gatunków ptaków, w tym kolonii rybitw oraz miejsca odpoczynku i żerowiska licznej ornitofauny przelotnej. Rezerwat „Mewia Łacha” wpisany jest na listę europejskich ostoi ptaków (Important Bird Areas in Europe).

Po rezerwacie kierujemy się zgodnie z informacjami umieszczonymi na stosownych tablicach.

Z rezerwatu idziemy wzdłuż Przekopu Wisły do Świbna. Idziemy kamienną oprawą brzegu Przekopu, po

drodze mijamy granitowy poler świadczący o uprawianiu tu dawniej żeglugi. Z kamiennego moła schodzimy na widoczną ścieżkę i po chwili dochodzimy do założonej w 1955 roku Stacji Instytutu Meteorologii i Gospodarki Wodnej, która prowadzi systematyczne obserwacje i pomiary zjawisk erozji i akumulacji w odcinku ujściowym rzeki i na stożku wiślanym.

Idziemy dalej ścieżką wzdłuż Przekopu, mijamy kolektor odprowadzający ścieki Gdańska poprzez oczyszczalnię „Wschód”. Ścieżka schodzi do rzeki i wzdłuż jej brzegu doprowadza do portu w Świbnie o zabytkowym układzie.

Dochodzimy do obelisku upamiętniającego 100-lecie Przekopu Wisły. Dotąd z rezerwatu „Mewia Łacha” 3 km. Od początku wycieczki 16,5 km.

PRZEKOP WISŁY

Rokrocznie powtarzające się kłopoty z odprowadzaniem wielkich wód Wisły i lodów sprawiły wykonanie przekopu do odprowadzania wód Wisły najkrótszą drogą. Projekt opracowali Alsen i Fahl w 1877 roku. Realizację projektu rozpoczęto z początkiem 1889 roku. Podjęto wówczas prace przygotowawcze polegające na wytyczeniu tras przebiegu Przekopu Wisły i ciągu wałów oraz gromadzone niezbędne materiały i sprzęt. Natomiast do robót ziemnych przystąpiono w połowie 1891 roku.

Przekop o długości 7,1 km na odcinku od starego wału w Błotniku do Mierzei Wiślanej, wykonano w pełnej szerokości od 250 m na początku Przekopu do 400 m na jego końcu, na głębokości od 1,30 m do 1,93 m poniżej średniego poziomu morza. Dla wykonania wzmocnień lewego brzegu przyszłego kanału, szczególnie narażonego na podmycie, wykonano rów o głębokości od 4,65 m na początku Przekopu do 4,93 m n.p.m. w pobliżu Mierzei Wiślanej, a więc poniżej przewidywanego poziomu dna Przekopu. Prawy brzeg, z uwagi na szerokie międzywale, wzmocniono tylko do pierwotnej głębokości wykopu (tj. 2,0 m n.p.m.). Poprzez Mierzę Wiślaną wykonano tylko kinetę o długości 1400 m, o rzędnej dna 0,0 m n.p.m. i szerokości dna 50 m z dwiema ławeczkami na poziomie 3 i 6 m n.p.m. Kinetę zamknięto przegrodą o wysokości 6 m. Kinetę przeprowadzono w miejscu, w którym wysokość Mierzei Wiślanej w przekroju wynosiła 9 m, podczas gdy w sąsiednich miejscach dochodziła do 21 m.

O rozmiarach wykonanych robót ziemnych może

świadczą objętość masy wynosząca 7,2 mln. m³, które trzeba było wybrać i odłożyć w pobliżu Przekopu formując ją i zabezpieczając w postaci wałów przeciwpowodziowych. Średnia miesięczna wydajność urobku masy ziemnej wynosiła 288 tys. m³, natomiast zatrudnienie przy wszystkich równolegle prowadzonych pracach wynosiło ok. 1000 ludzi.

W dniu 6 listopada 1894 roku wprowadzono wody Wisły do Przekopu, ale z otwarciem przegrody przez kinetę zwlekano jednak do wiosny 1895 roku.

W dniu 31 marca 1895 roku o godz. 15⁴⁵ nastąpiło otwarcie Przekopu. Wody Wisły Podzielonej w ciągu godziny rozszerzyły kinetę do 100 m, a po 16 godzinach jej szerokość osiągnęła już 300 m. W tym samym czasie wody Wisły wypływały z Mierzei Wiślanej około 2 mln. m³ piasku. Następnego dnia tj. 1 kwietnia 1895 roku Wisła, jeszcze na razie podzielona z Nogatem, miała już nowe i jedyne ujście do morza. Wraz z Przekopem utworzona została Wyspa Sobieszewska. Ze Świbna kierujemy się wzdłuż Przekopu do Przegaliny. Po prawej stronie towarzyszy nam wał utworzony wraz z Przekopem. Na wale znajduje się szosa oraz na wydzielonych parcelach stoi siedemdziesiąt domów o tradycyjnej architekturze poczynając od lasu Mierzei Wiślanej aż do Przegaliny. Regularny rytm szeregowej zabudowy podkreślają też wysokie drzewa stojące w jednakowej odległości. Do niedawna na koronie wału jeździła kolejka wąskotorowa.

Po trzech kilometrach dochodzimy do Przegaliny.



Sama Przegalina lokowana jest na rok 1784. Znajduje się tu drewniany zabytkowy dom pod nr 47 o konstrukcji wieńcowej z 1777 roku oraz drewniany dom pod nr 55 z początku XIX wieku. W celu osiągnięcia spodziewanych korzyści z regulacji Wisły w Przegalinie wybudowano dwie śluzy. Jedną z nich dla tratw o długości 190 m, szerokości 12 m i głębokości 2,5 m oraz śluzę żeglugową o wymiarach 68m x 12,5m x 3,5m. Śluza ta zwana Północną jest ciekawym zabytkiem techniki koń-



Węście do Śluzy Południowej od Przekopu Wisły

ca XIX wieku. Do roku 1980 śluza miała wielkie znaczenie dla żeglugi śródlądowej. Wożono tędy zboże, węgiel, rudę, turbiny i śruby okrętowe, elementy mostów i złom.

W roku 1972 podjęto decyzję, aby w miejscu śluzy dla tratw wybudować śluzę dla żeglugi spełniającą warunki końca XX wieku. Wybudowano śluzę o wymiarach 200m x 12m x 4,5m z grodziami przeciwsztormowymi i przeciwpowodziowymi. W dniu 20.06.1980 roku oddano ją do użytku i nadano nazwę Śluzy Południowej. Obecnie tą śluzą odbywa się ruch towarowo - turystyczny.

Dojście do Śluzy Północnej zostało zasypane tak, że można dojść do niej i zobaczyć otwarte wrota i kanał.

W pobliżu śluzy znajduje się port rzeczny z zespołem urządzeń hydrotechnicznych wraz z bazą remontową Flotyli Lodołomaczy i Warsztatów Remontowych Przedsiębiorstwa Budownictwa Wodnego w Tczewie.

Od śluzy schodzimy w stronę Martwej Wisły. Po chwili pętla autobusu linii 112. Autobusem tym możemy wrócić do Gdańska przez Świbno i Sobieszewo. Dotąd od początku wycieczki w Górkach Wschodnich 20 km.



Śluza Południowa

MARTWA WISŁA

Z Przegaliny kierujemy się do Sobieszewa drogą asfaltową zbudowaną na wale ochronnym wzdłuż Martwej Wisły. Mijamy po prawej stronie nieliczne zabudowania gospodarskie, niektóre o ciekawej architekturze.

Pozbawiona prądu rzeka długości 29 km i szerokości 100-300 m, stanowi obecnie fragment dawnej wiślanej odnogi prowadzącej do Gdańska, odcięty w 1895 roku śluzą w Przegalinie, od macierzystej rzeki.

Jest żeglowną drogą wodną dostępną dla dużych śródlądowych statków. Na początku prowadzi między wysokimi wałami oddzielającymi ją od żuławskich pól, a następnie mija kilka zakładów przemysłowych Gdań-

ska. Końcowy, 7-mio kilometrowy odcinek rzeki poniżej ujścia Motławy stanowi teren portu morskiego i stoczni gdańskich, po którym kursują turystyczne statki pasażerskie. Nad środkowym biegiem leżą liczne przystanie klubów sportowych i żeglarskich oraz stocznia Wisła.

Do Martwej Wisły uchodzi Motława i Radunia oraz kanały i rowy odwadniające Żuławy.

Obecne ujście Martwej Wisły znajduje się przy Westerplatte.

W Sobieszewskiej Pastwie, będącej dawniej wielką posiadłością ziemską, widzimy zabytkowe (XIX w.) zabudowania gospodarstwa (stajnie, obora, dom miesz

kalny) będące obecnie w posiadaniu Towarzystwa Opieki nad Ociemniałymi, obecnie Sobieszewko.

Idąc dalej widzimy przybliżającą się do nas panoramę Sobieszewa z mostem pontonowym i wieżą nowego kościoła. Droga skręca w prawo, opuszczamy brzeg rzeki i po 15 minutach dochodzimy do Sobieszewa. Ulica Turystyczną, mijając po drodze Izbę Pamięci Wincentego Pola oraz stojącą przed budynkiem pamiątkową tablicę upamiętniającą Wincentego Pola, podążamy do przystanku autobusowego znajdującego się przy moście pontonowym.



Stary dom w Sobieszewskiej Pastwie

Dotąd z Przegaliny 9 km i koniec wycieczki wokół Wyspy Sobieszewskiej. Z przystanku kursują autobusy linii 112 i 186, którymi można dojechać do Dworca Głównego PKP w Gdańsku.

Przez całą drogę od Przegaliny do Sobieszewa towarzyszył nam widok, po drugiej stronie rzeki, olbrzymiej białej góry. Co prawda leży ona na Wyspie Sobieszewskiej, ale jest dominantą krajobrazu rzucającą się w oczy swoją niezwykłością. (Po lewej stronie góry znajduje się fabryka z czerwonej cegły, to nieczynna już cegielnia) Góra ta jest znana mieszkańcom Wyspy od 1969 roku, kiedy to w nieczynnym wyrobisku gliny rozpoczęto składowanie odpadu powstającego w Gdańskich Zakładach Nawozów Fosforowych. Odpadem tym jest fosfogips powstający przy produkcji kwasu fosforowego, który jest półproduktem przy wytwarzaniu nawozu sztucznego superfosfatu potrójnego granulowanego. W niedalekiej przyszłości zostanie zaprzestana produkcja odpadu. Pozostanie jednak ok. 13 mln. ton fosfogipsu. Przewiduje się pełną rekultywację góry. Początki zostały już uczynione, obsiano trawą dolne skarpy i półki hałdy ze skutkiem pozytywnym, co widać gołym okiem.

III. LITERATURA WYKORZYSTANA PRZY OPRACOWANIU WYCIECZKI

1. Marian Czerner, „Polskie wybrzeże Bałtyku”, Wydawnictwo Poznańskie, 1971r.
2. Zdzisława Janowska i in. „Nasza przyroda - województwo gdańskie”, Liga Ochrony Przyrody, 1979r.
3. Roman Klim, „Żuławski szlak pieszy Wałami Wisły” Jantarowe szlaki nr 1(243) 1997r.
4. Roman Klim, „Żuławy Wiślane - szlaki piesze i rowe rowe” Centralny Ośrodek Informacji Turystycznej Oddział w Gdańsku.
5. Roman Klim, „100-lecie Przekopu Wisły”, Jantarowe Szlaki, nr 3(237) 1995r.
6. W. Kołodkiewicz, P. Najmajer, T. Przanowski, „Gdańsk - Zalew Wiślany”, Regionalny Ośrodek Studiów i Ochrony Środowiska Kulturowego w Gdańsku.
7. Franciszek Mamuszka, „Gdańsk”, Sport i Turystyka, 1990r.
8. Franciszek Mamuszka, „Gdańsk i Ziemia Gdańska”, Wiedza Powszechna, 1966r.
9. Kazimierz Netka, „Wędrówka z ptakami” Dziennik Bałtycki „Rejsy” 4.10.1996r.
10. M. Pelczar, „W stulecie Przekopu Wisły (1895-1995)”, Katalog wystawy map i planów, Fundacja Biblioteki Gdańskiej, 1995r.
11. Wincenty Pol. „Na lodach. Na wyspie. Na groblach”, Wydawnictwo Morskie, 1989r.
12. Maciej Przewoźniak, „Ochrona przyrody w regionie gdańskim”, Wydawnictwo Naukowe, Poznań 1995r.
13. Słownik Geograficzno-Krajoznawczy Polski, PWN 1992r.
14. Marek Sperski, „Szlaki wodne pomorza gdańskiego”, Gdańsk 1989r.
15. Ola Trzaska, „Wypad do ptasiego rajy i cmentarzyska barek”, Gazeta Wyborcza, Dodatek „Co jest grane”, 3.10.96r.
16. „Echa Wyspy”, numery 1-15, 1994-97, Stowarzyszenie Przyjaciół Wyspy Sobieszewskiej.



Przygotowanie redakcyjne pisma i jego kolportaż odbywają się wyłącznie na zasadach bezinteresownej pracy społecznej członków SPWS.
Pismo społeczno-kulturalne Stowarzyszenia Przyjaciół Wyspy Sobieszewskiej. Redaguje zespół w składzie:
Waldemar Nocny - red. naczelny, Mieczysława Cierpiol, Piotr Jażdżewski, Maria Wieloch, Mirosław Cierpiol - red. tech. i foto.
Adres redakcji: 80-680 Gdańsk-Sobieszewo, ul. Turystyczna 3.
Skład i druk: P.P.U., „MIREX” S.C., 80-296 Gdańsk-Wrzeszcz, ul. Na Wzgórzu 9A, tel. (0-58) 347 60 81